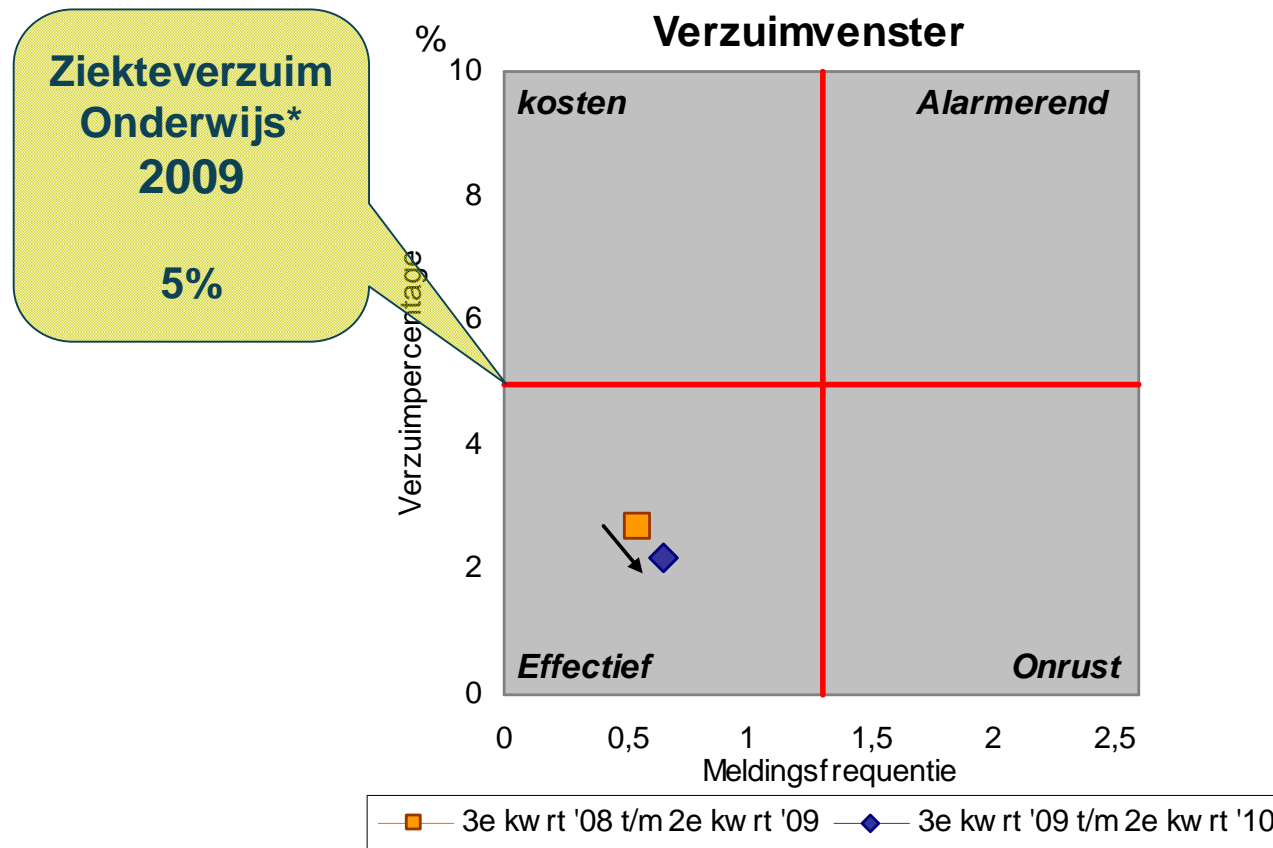


Stichting Hervormde Scholen de Drieslag

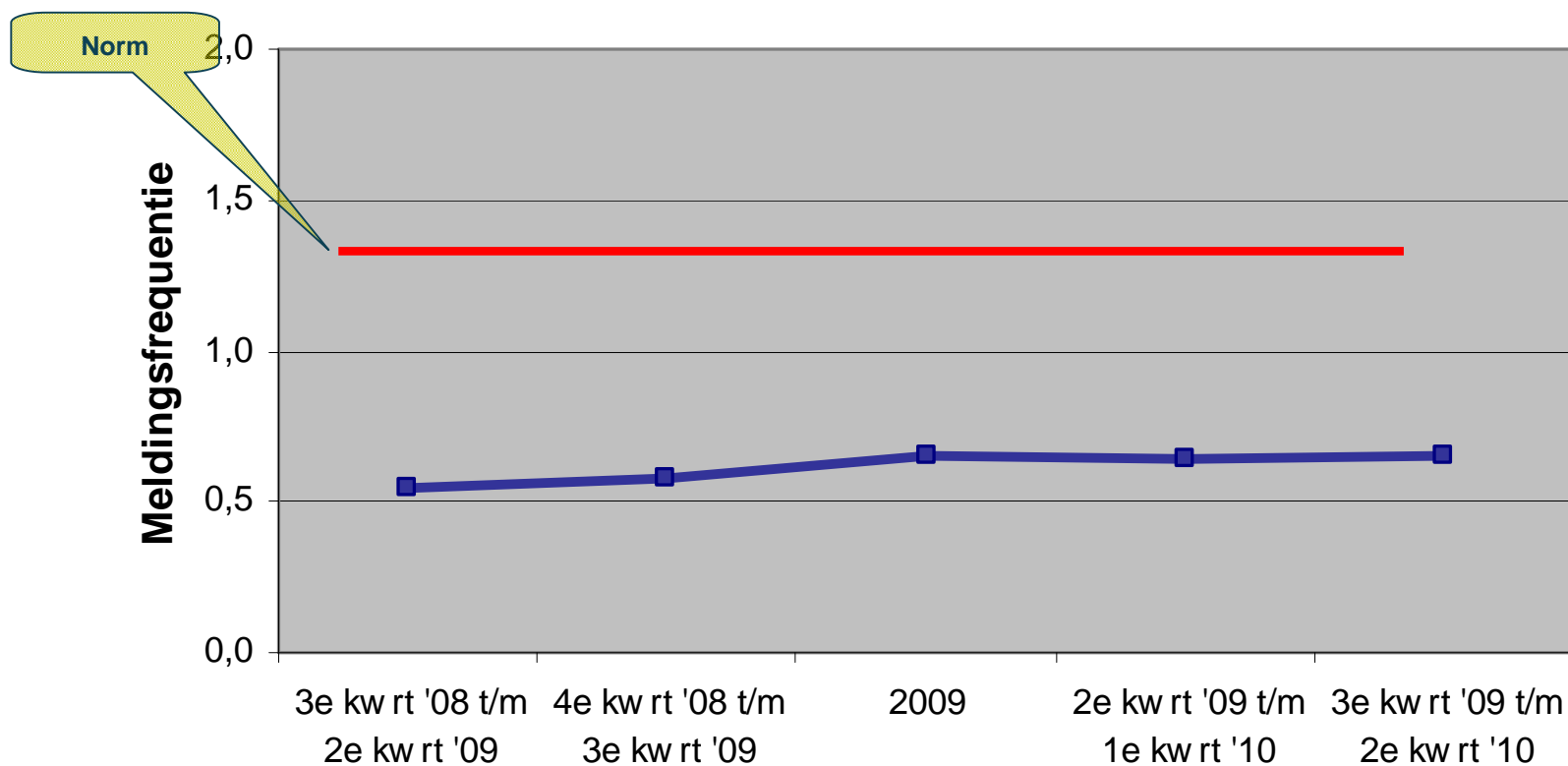
Verzuimcijfers (voortschrijdend) 2^e Q 2010

Het verzuimpercentage bij de SHS de Drieslag is met 0.5% gedaald tot 2.2%.



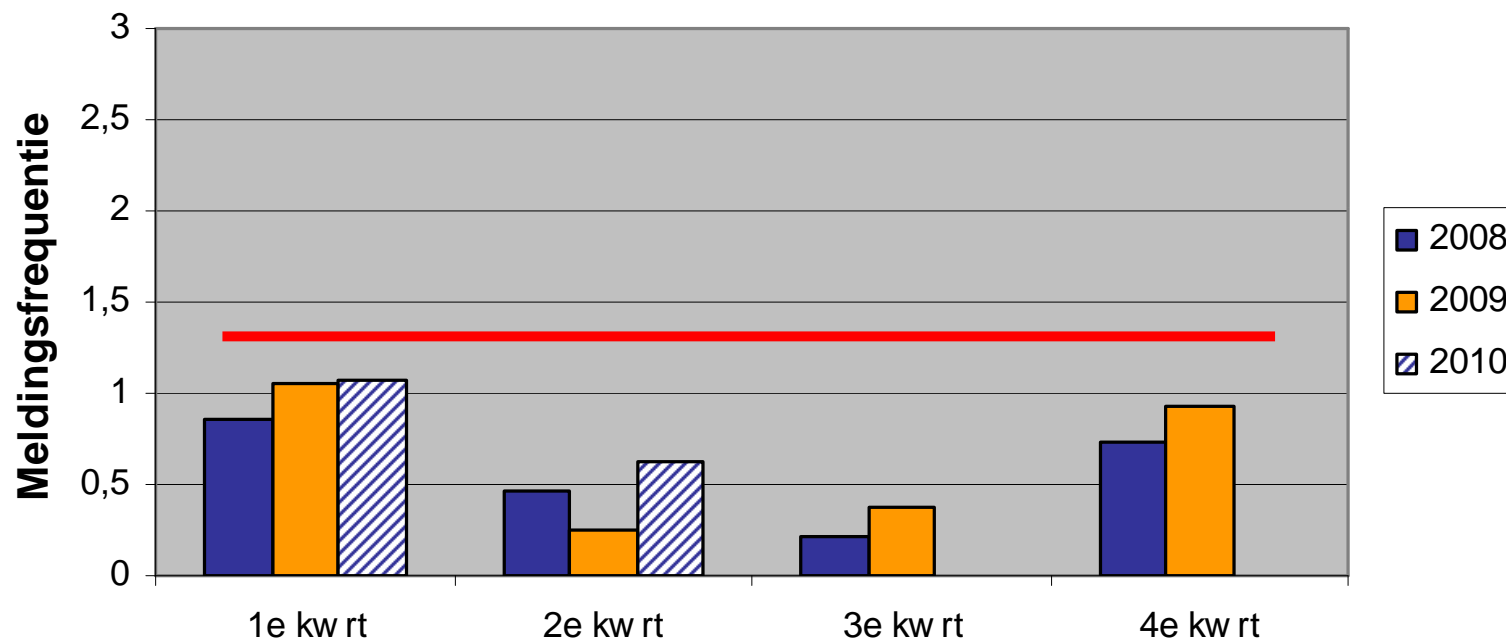
De meldingsfrequentie is vanaf het 2^e kw 2009 licht gestegen, maar blijft met 0.7 ruim onder de norm van 1.3.

Meldingsfrequentie (trend)

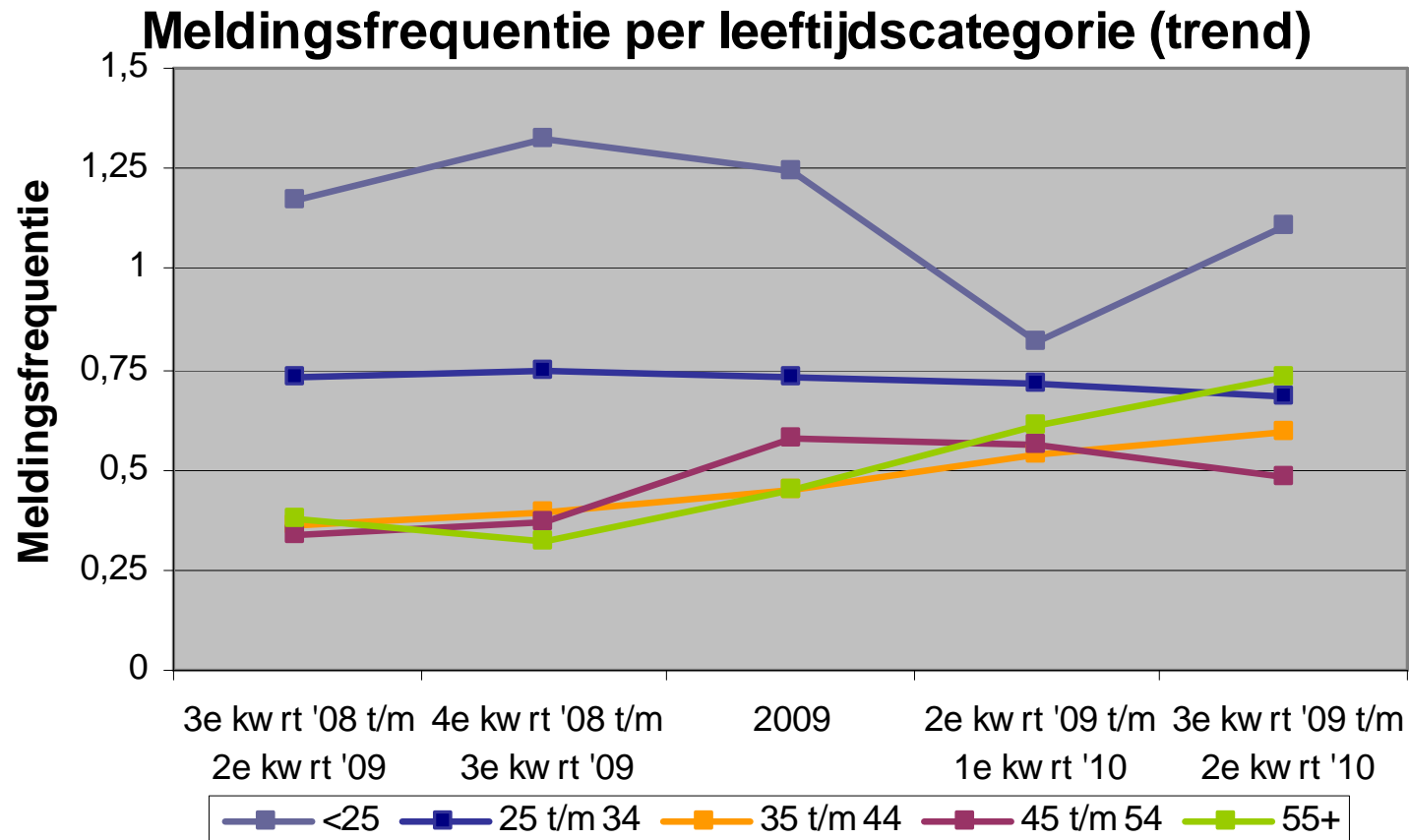
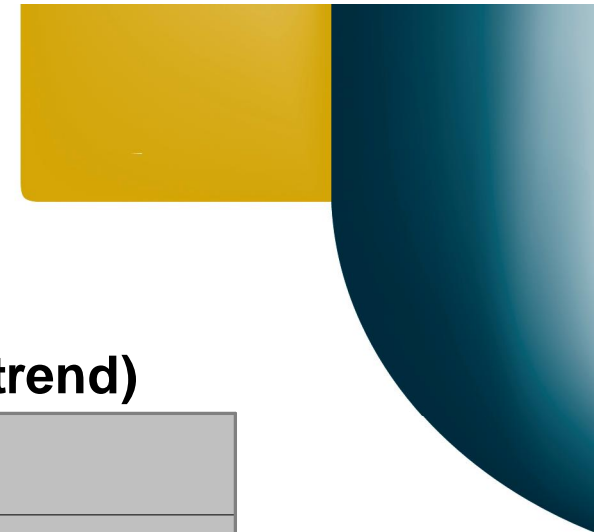


De meldingsfrequentie is in het 1e & 2^e kwartaal van 2010 wat gestegen.

Meldingsfrequentie (kwartalen)



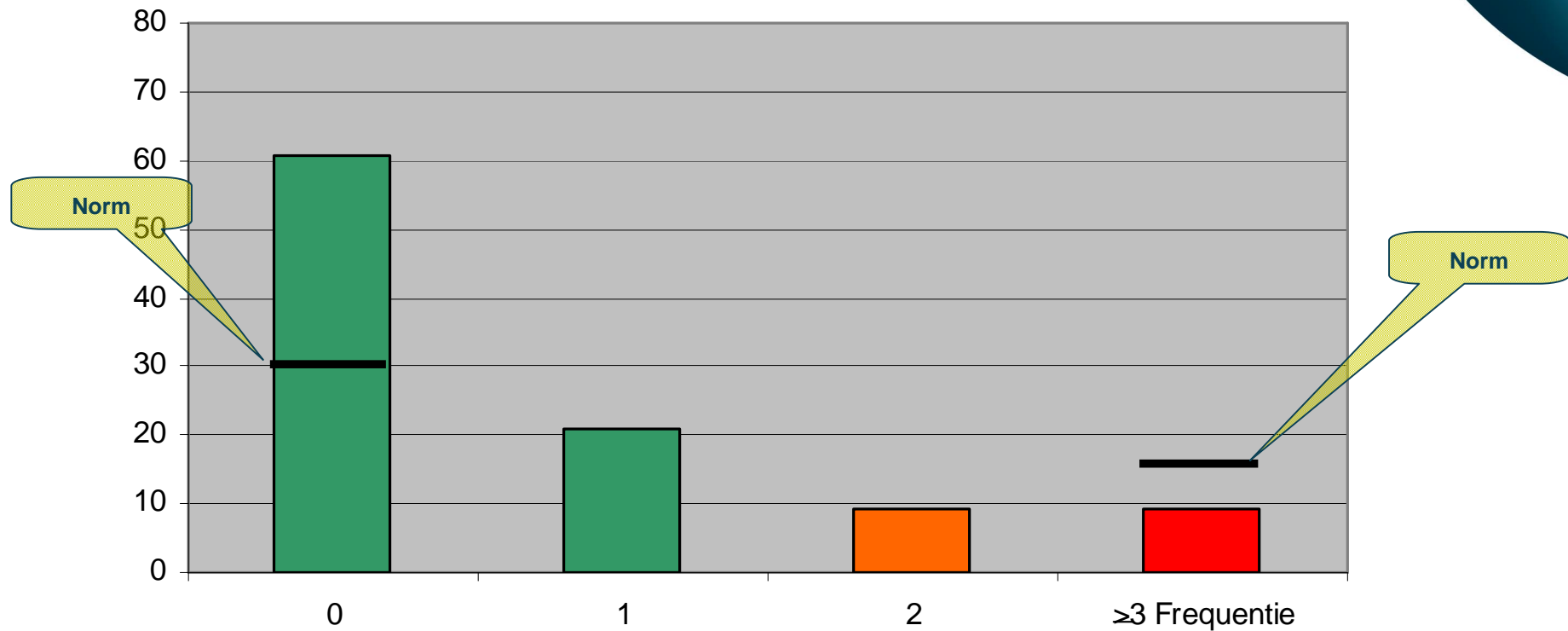
De verschillende leeftijdscategorieën laten het gebruikelijke beeld zien. Ouderen verzuimen minder vaak.



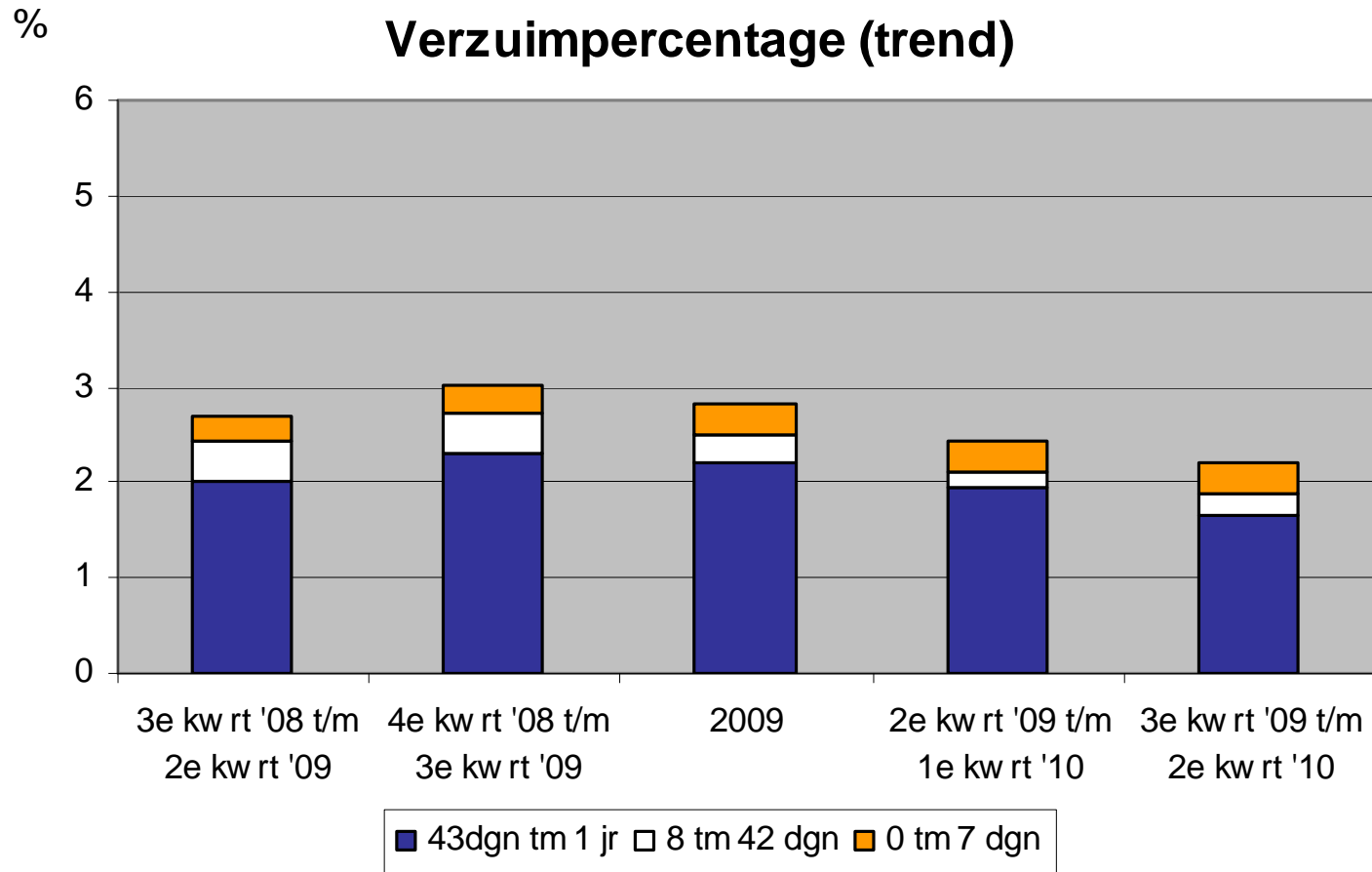
Het frequent verzuim is met 9% (norm 15%) onder controle! 61% verzuimt nul keer (norm 30%).



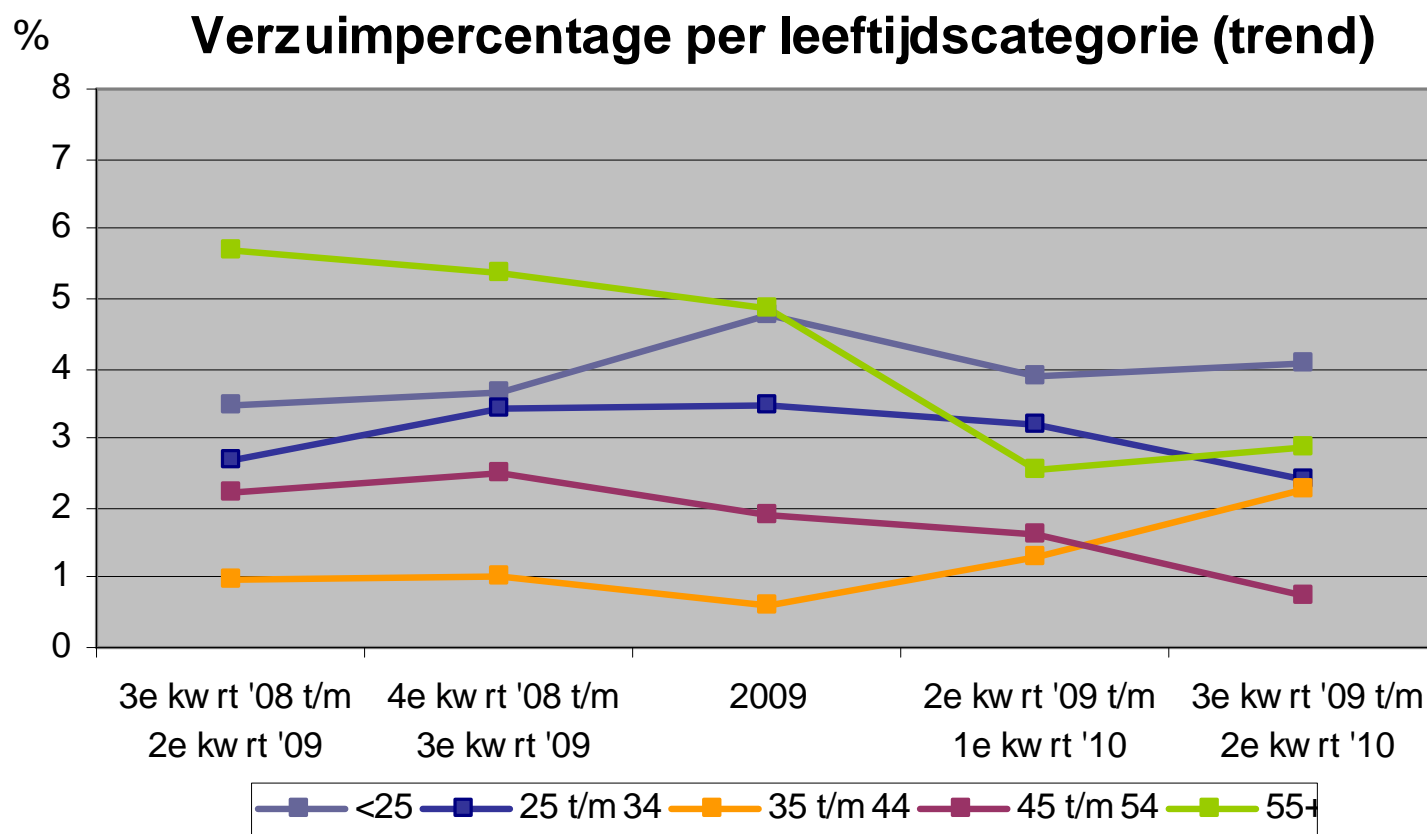
Percentage verzuimmeldingen
1-7-2009 tot 1-7-2010



De daling van het verzuimvolume tov 2^e kw 2009 komt voor rekening van het middellang en langdurend verzuim.

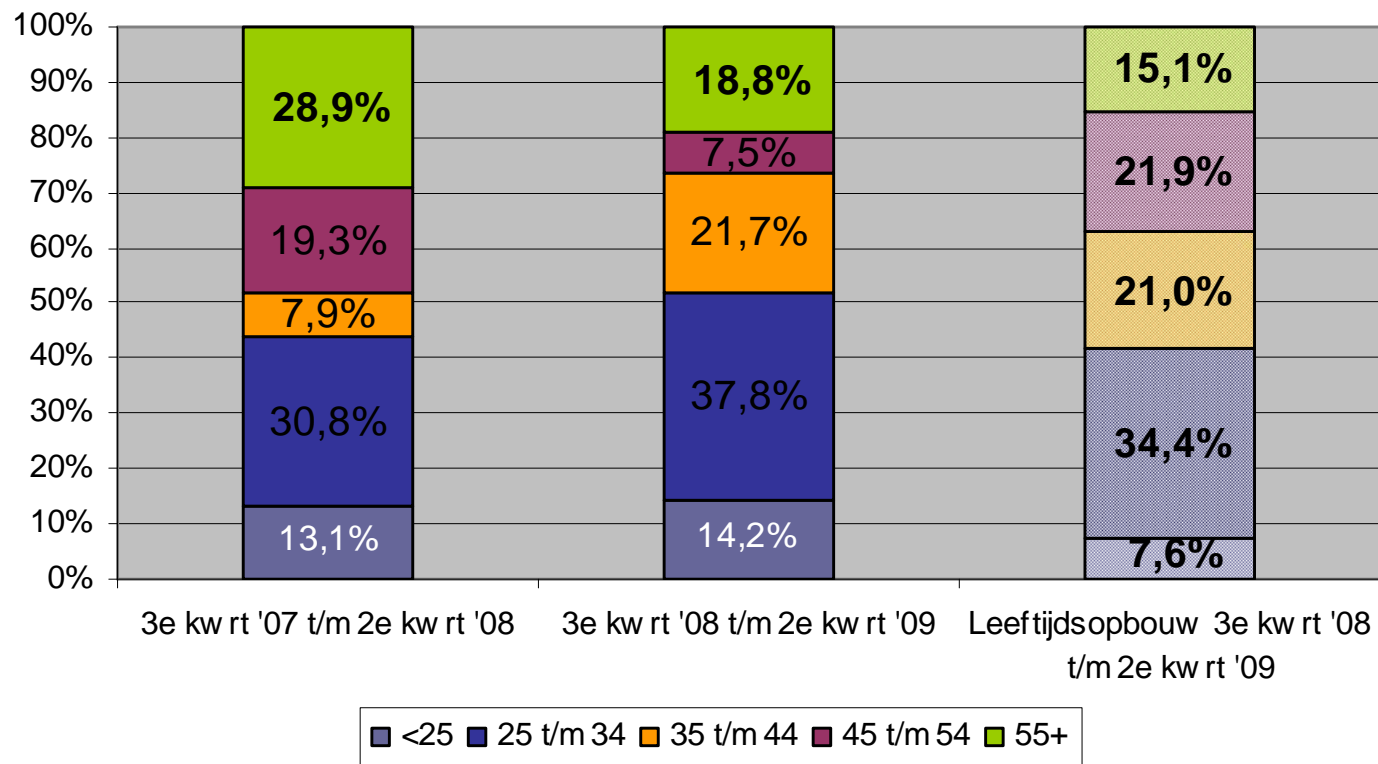


De leeftijdscategorieën 45 t/m 54 en 55+ laten een mooie daling van het verzuim zien. De leeftijdscategorieën < 25 en 35 t/m 44 laten een lichte stijging zien.



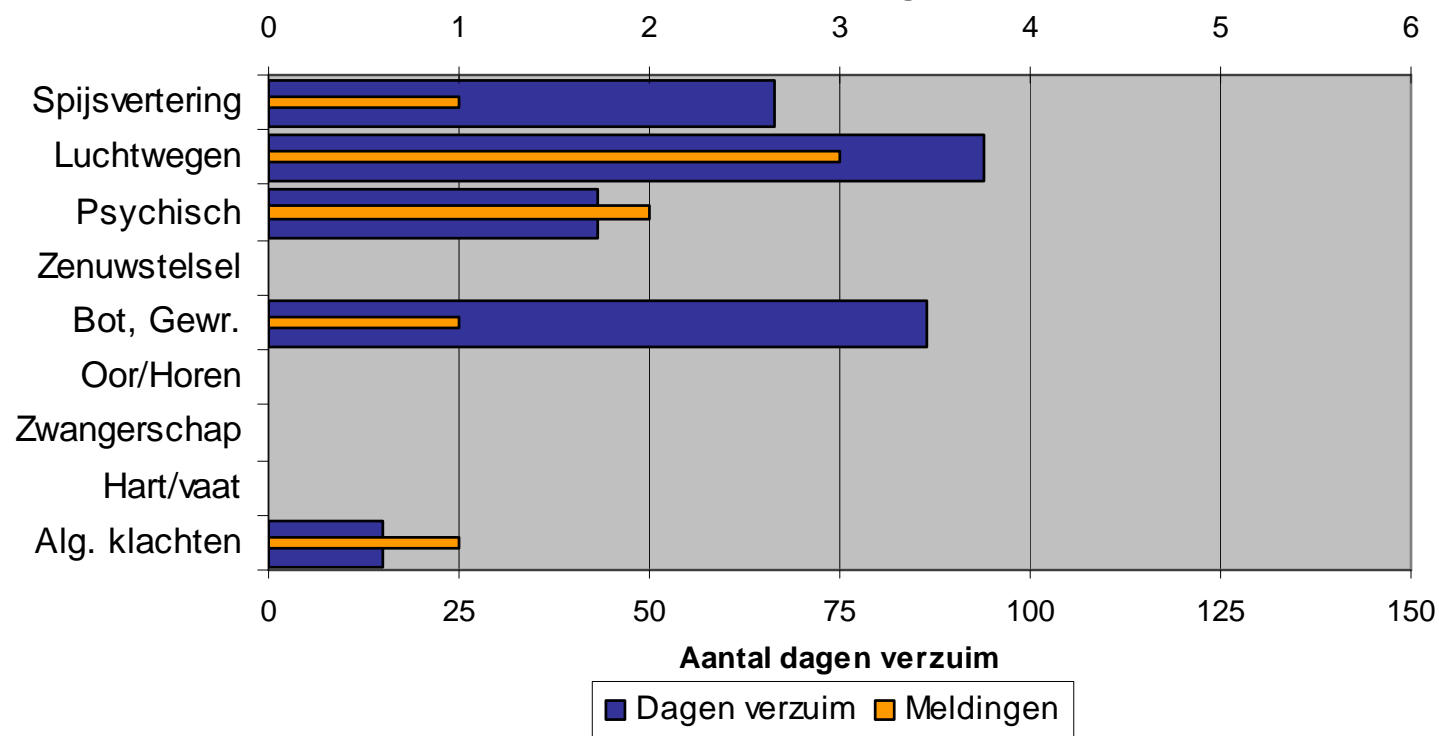
Aandeel in het verzuim per leeftijdscategorie ten opzichte van de leeftijdsopbouw

Verzuimpercentage per leeftijdscategorie



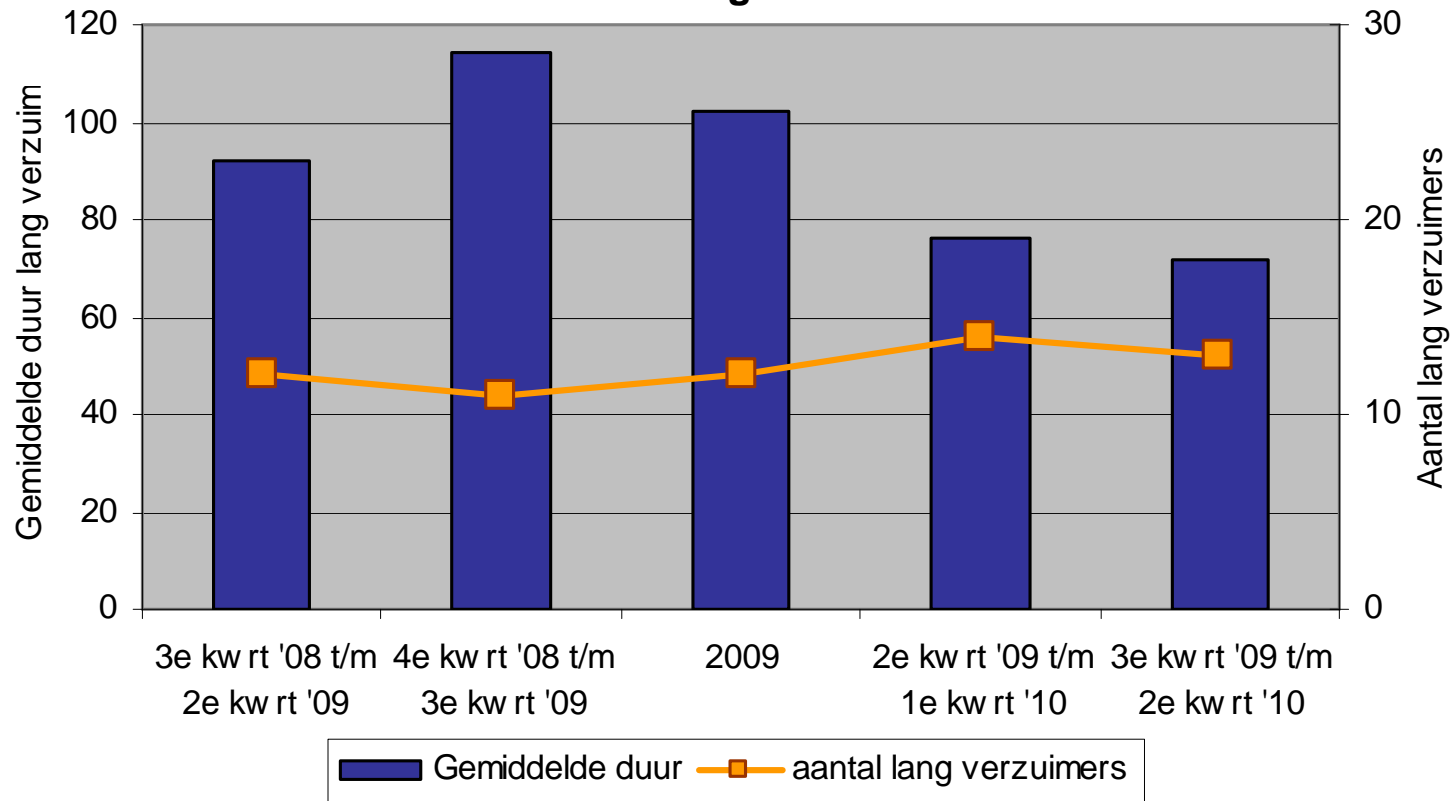
De klachten aan de luchtwegen bepalen in enige mate de kenmerken van het langdurend verzuim bij de SHS de Drieslag.

Diagnoses 1-7-2009 tot 1-7-2010
(langdurig verzuim >6 weken)
Aantal meldingen



De gemiddelde verzuimduur in het lang verzuim is nu 72 dagen.

Verhouding gemiddelde duur lang verzuim >6 weken - aantal lang verzuimers



Werken uw werknemers optimaal?



In welke mate helpt het
vergroten van de effectiviteit
op het gebied van:

- Klantvriendelijkheid verhogen
- Laag kostenniveau bereiken
- Innovatie cq vernieuwing versterken

Conclusies en advies

■ Conclusies:

- Het verzuimvolume bij De Drieslag is met 0.5% gedaald tot 2.2%;
- Het kortdurend verzuim is met 0.3% onder controle;
- Het middellang verzuim is met 0.2% onder controle;
- Het langdurig verzuim is met 1.7% redelijk onder controle;
- Het frequent verzuim is onder controle, 9% verzuimt 3 keer of vaker in 12 maanden. 61% verzuimt nul keer;
- De klachten aan de luchtwegen bepalen in enige mate de kenmerken van het langdurend verzuim

■ Advies:

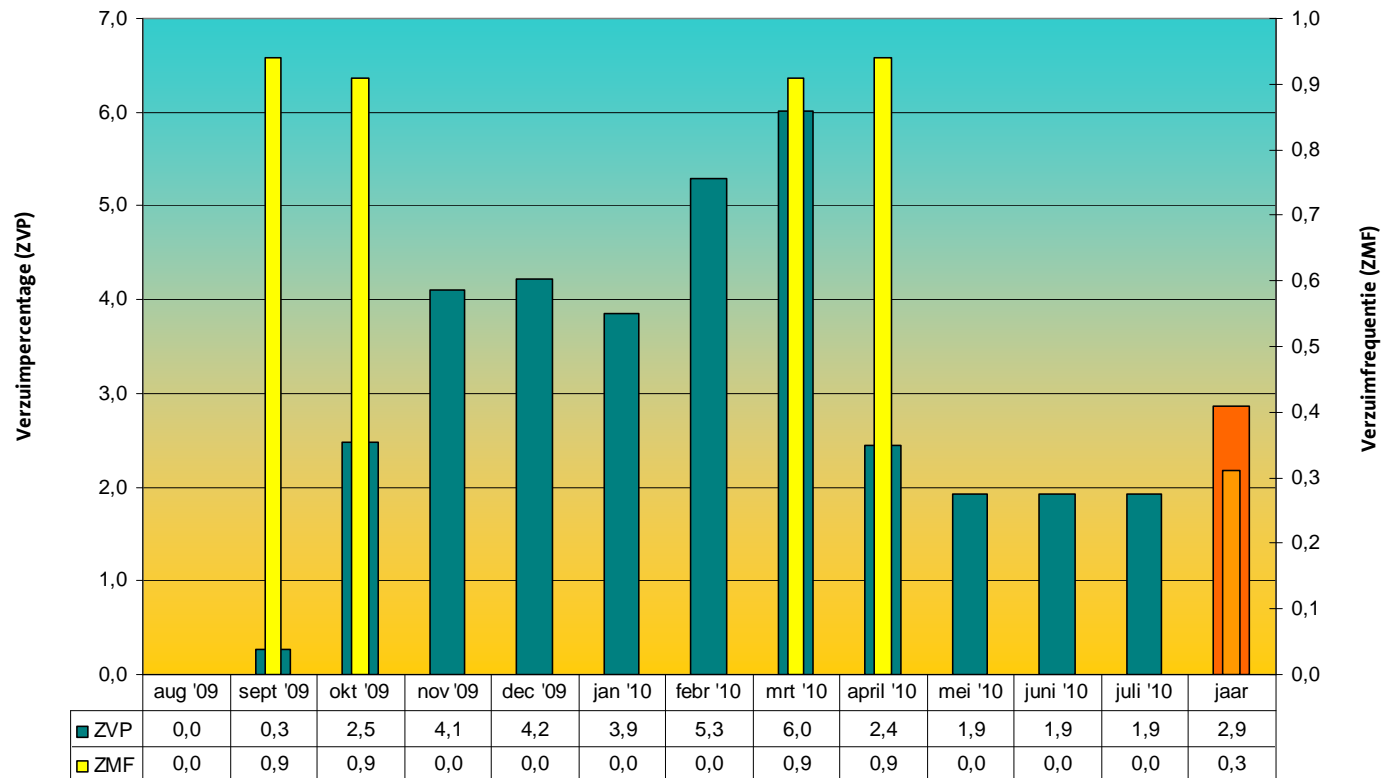
- Bestendig het mooie verzuimresultaat.

Stichting Hervormde Scholen de Drieslag

Verzuimcijfers van de verschillende scholen

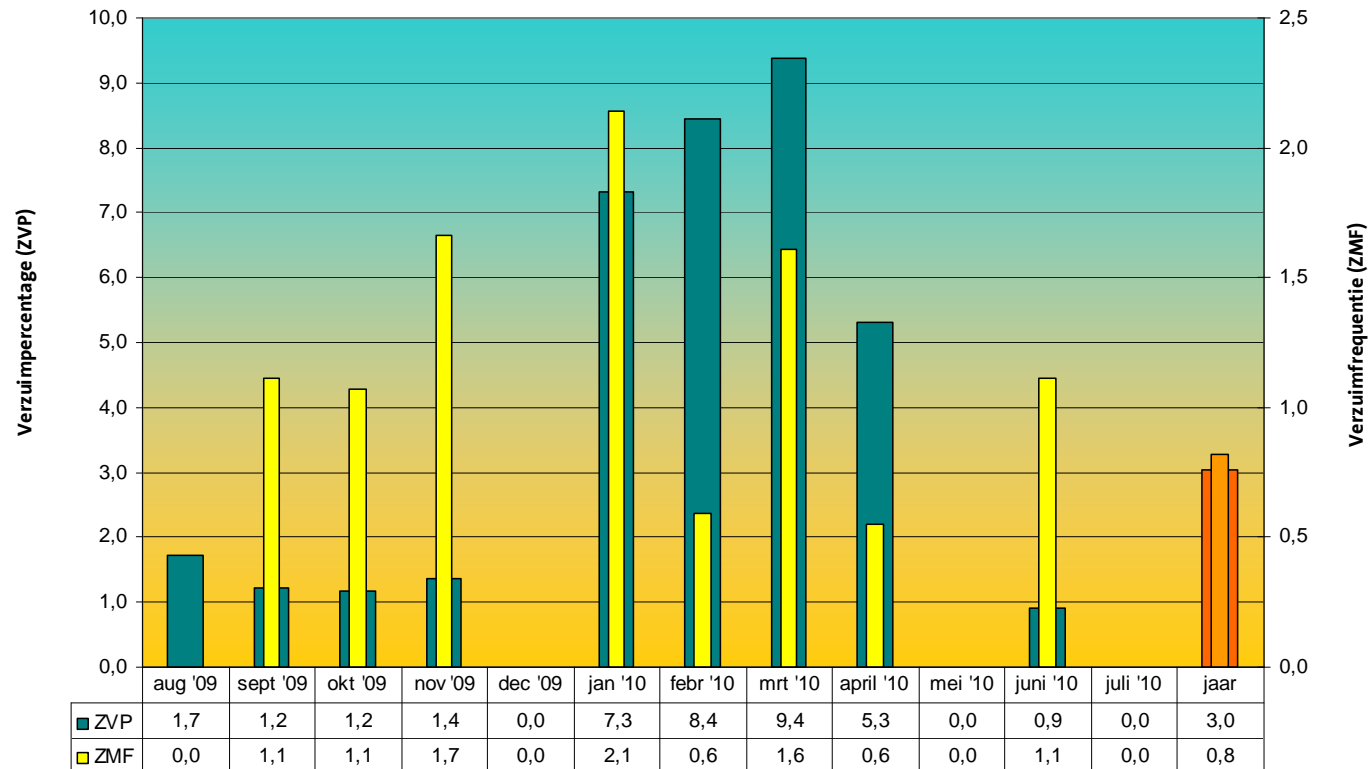
De Prinses Beatrixschool heeft met 2.9% een redelijk verzuimvolume. De meldingsfrequentie is met 0.3 laag.

Maandcijfers Prinses Beatrixschool Barneveld
(exclusief zwangerschapsverlof)



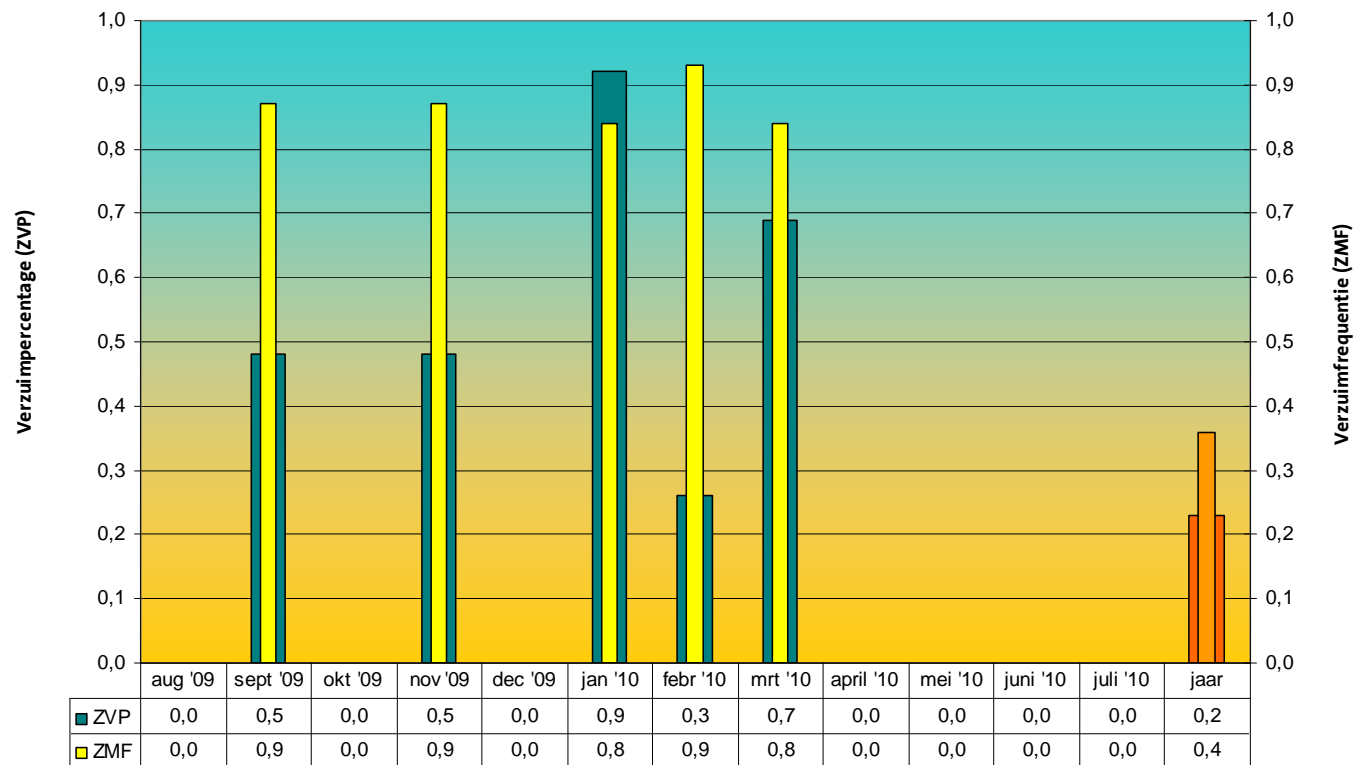
De Koningin Julianaschool heeft met 3% een redelijk verzuimvolume. De meldingsfrequentie is met 0.8 eveneens redelijk.

Maandcijfers Koningin Julianaschool Barneveld
(exclusief zwangerschapsverlof)



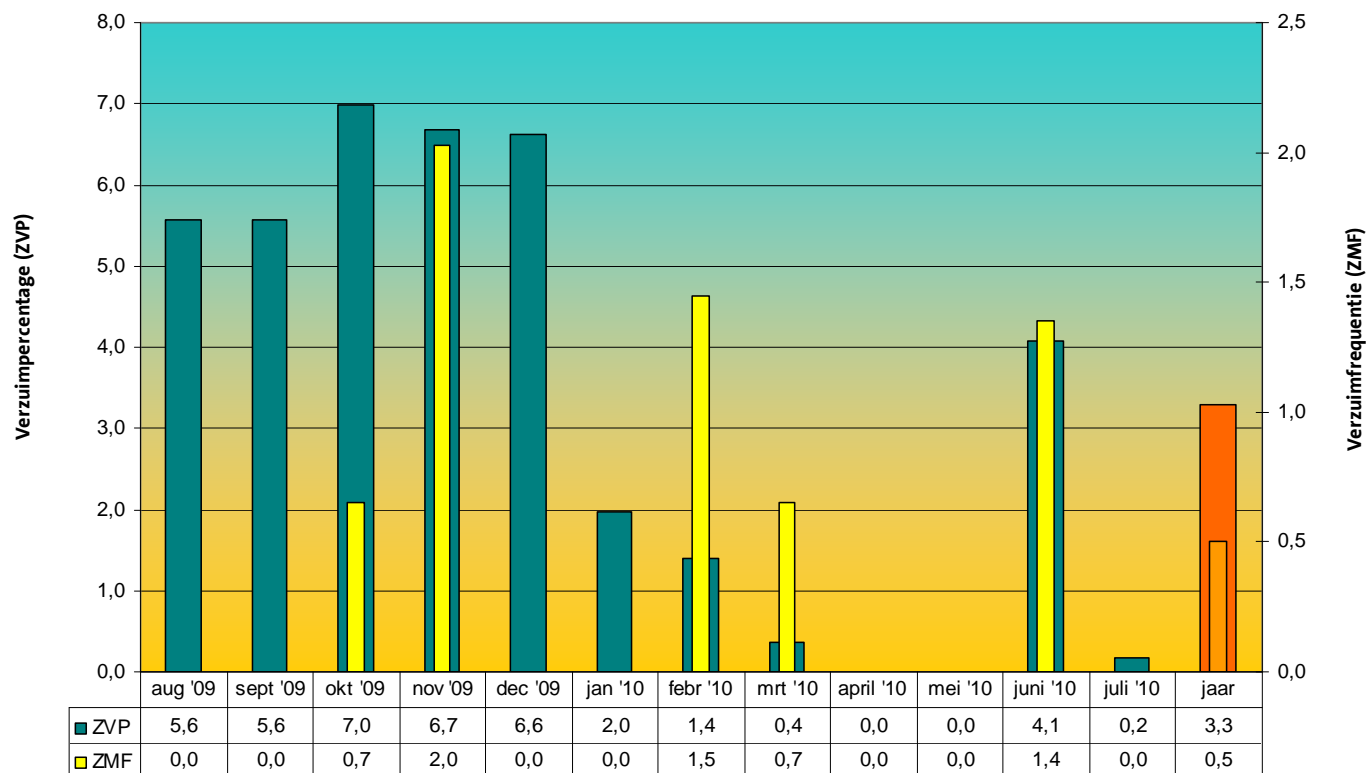
De Prins Maurits-school heeft met 0.2% een laag verzuimvolume. De meldingsfrequentie is met 0.4 laag.

Maandcijfers Basisschool Prins Maurits
(exclusief zwangerschapsverlof)



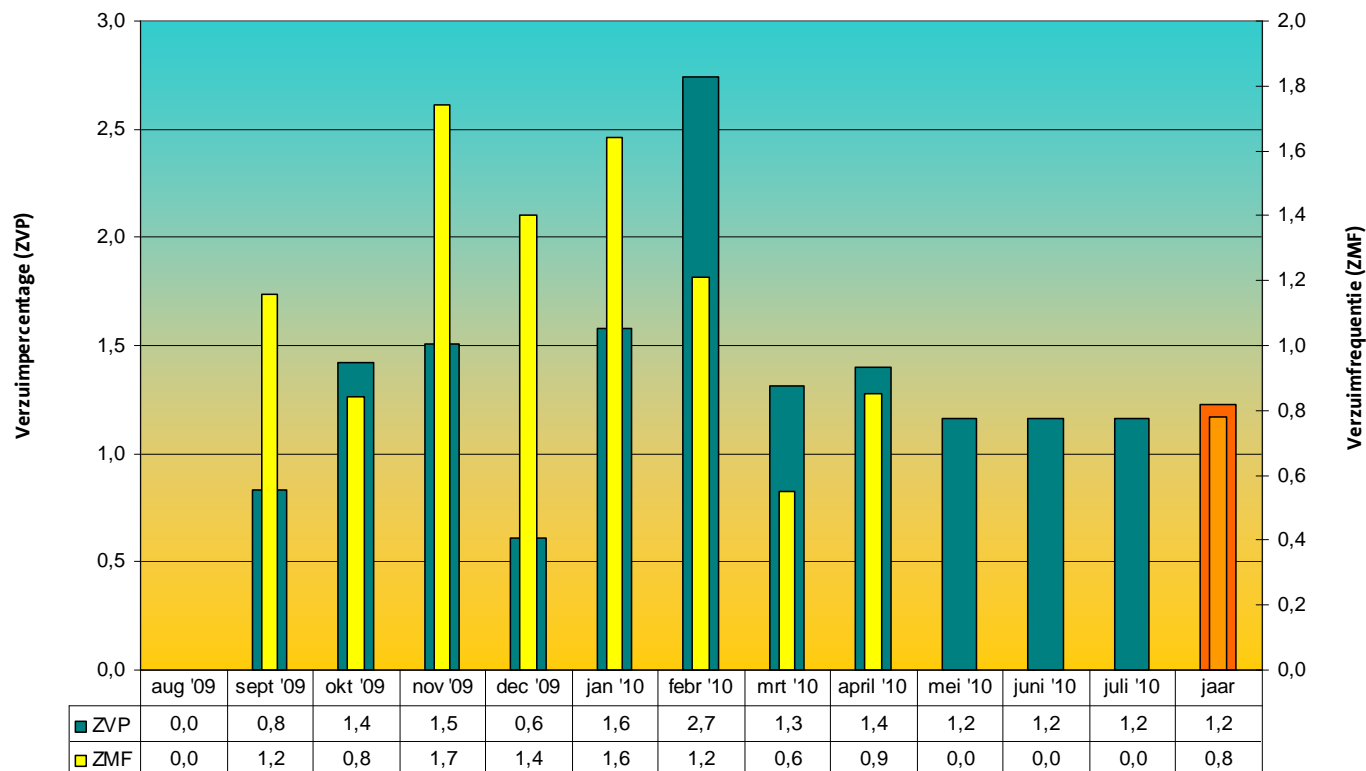
De Schimmelpenninck van de Oyeschool heeft met 3.3% een laag verzuimvolume. De meldingsfrequentie is met 0.5 redelijk laag.

Maandcijfers Schimmelpenninck van de Oyeschool
(exclusief zwangerschapsverlof)



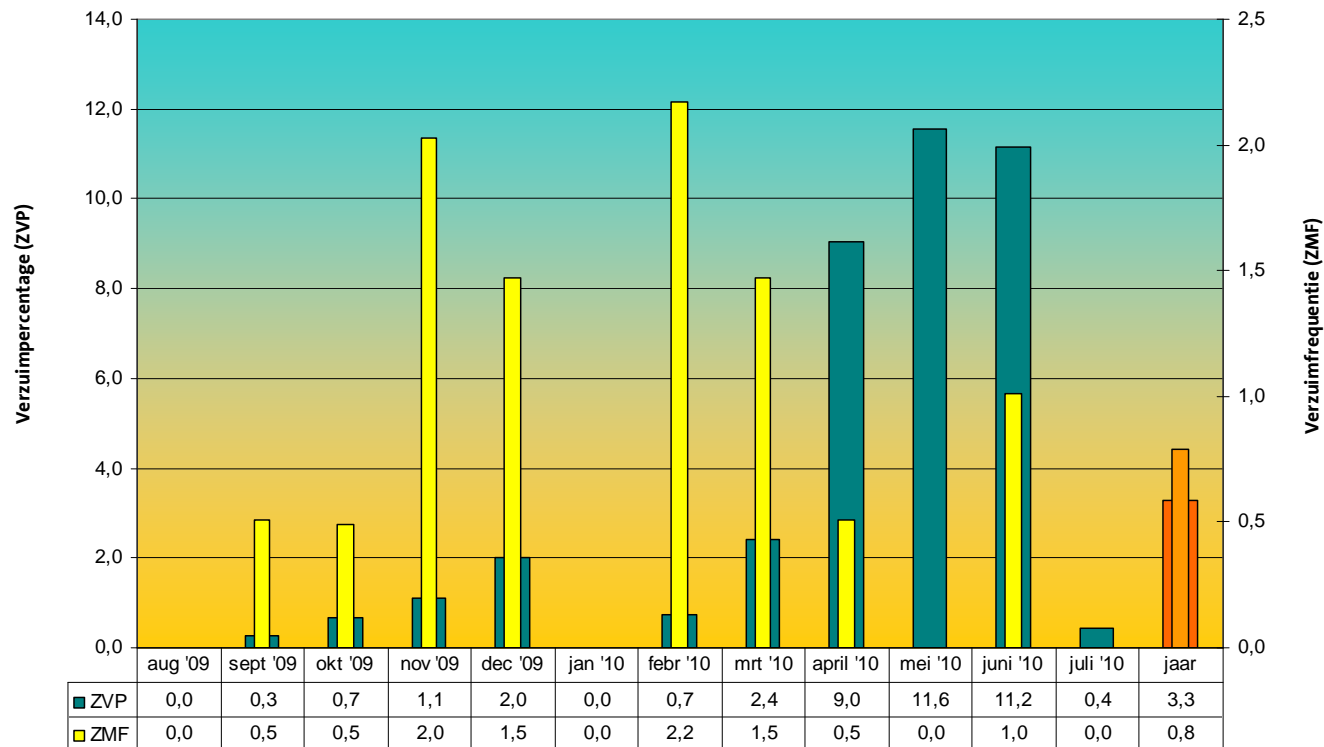
De Basisschool Prins Willem Alexander heeft met 1.2% een laag verzuimvolume. De meldingsfrequentie is met 0.8 redelijk laag.

Maandcijfers Basisschool Prins Willem Alexander
(exclusief zwangerschapsverlof)



De Basisschool Willem van Oranje heeft met 3.3% een laag verzuimvolume. De meldings-frequentie is met 0.8 redelijk laag.

Maandcijfers Basisschool Willem van Oranje
(exclusief zwangerschapsverlof)



De Zaaier heeft met 0.7% een laag verzuimvolume.
De meldings-frequentie is met 0.5 redelijk laag.

Maandcijfers Basisschool de Zaaier
(exclusief zwangerschapsverlof)

